

# **TERRE**

**TERritory, eneRgy & Employment**



**Layman's report**

**Raporti Layman**

**Dhoma e Tregtisë dhe Industrisë Tiranë**

*“Për një të ardhme më të gjelbër të zonave rurale”*

*“For a greener future of rural area”*

## CONTENT / PËRMBAJTJA

Introduction / Hyrje .....	1
Project objectives / Objektivat e projektit.....	2
Analysis of renewable energy potential in functional areas / Analiza e potencialeve të energjisë së rinovueshme në zonat funksionale .....	6
Technical, economic and financial plans / Planet teknike, ekonomike dhe financiare ..	9
Capacity building and participation / Ngritja e kapaciteteve dhe pjesëmarrja .....	11
Added values and Sustainable effects of project TERRE / Vlera e shtuar dhe efektet e qëndrueshme e projektit Terre .....	15

## Contact / Kontakt

## CONTACT / KONTAKT

**TERRE** - Territory, Energy & Employment is a project co-funded from South East Europe Transnational Cooperation Programme.

**TERRE** - Territori, Energjia & Punësimi është një projekt i bashkëfinancuar nga Programi i Bashkëpunimit Territorial për Evropën Juglindore (SEE).

Project code / Kodi i projektit: **SEE/D/0276/4.2/X**

Project website / Faqja Web e projektit:

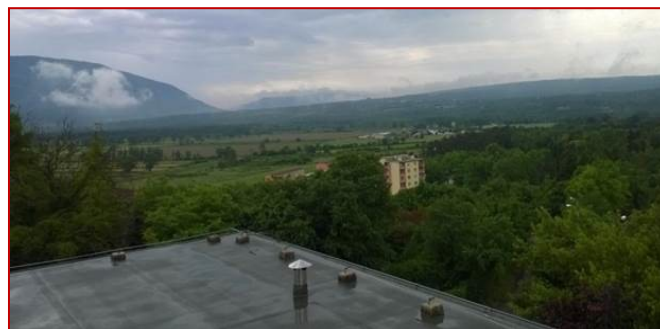
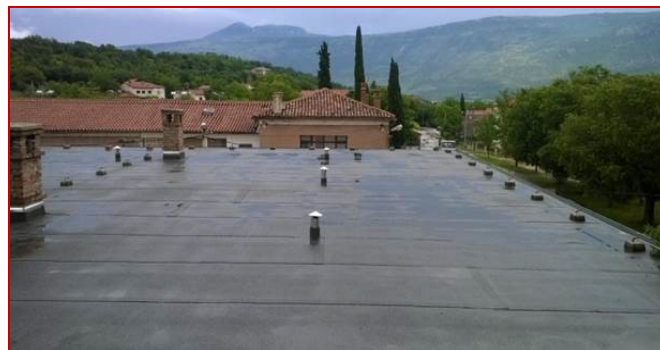
**[www.terre-project.eu](http://www.terre-project.eu)**

Project budget / Buxheti i projektit: **2.185.630,00 -**

Project start date / end date

**Data e fillimit / mbarimit të projektit:**

**2012-12/ 2014-12**



## Introduction

TERRE intends to experiment and demonstrate that a wise and integrated exploitation of endogenous resources to produce renewable energy is an effective engine for a self-generated and sustainable local development in the areas, based on PPP between public institutions, private operators, and local communities, to get revenues and employment opportunities in less developed or marginal zones, and thus to promote tailored paths of growth and development based on a proper use of local resources.

TERRE project will try to determine long lasting positive effects on the local energy policies which can overcome the ideological obstacles to energy plants investments across the civil society and can convince policy maker to invest in RES by adopting models and patterns, based on a multi-sectorial approach, that puts forward the environmental and landscape protection and social inputs, such as the fair redistribution and employment, in exploiting the natural resources for energy purposes, with further positive impacts on employment in depressed, under-productive or depopulating areas.

TERRE involves 13 SEE areas having similar characteristics and hence common challenges: urban polarisation with

consequent risk of depopulation of more peripheral zones (usually rural, hilly or mountainous), risk of underproductive crops and loss of territory safeguard. All these areas have high potential for a local development led by the renewable energies due to the availability of natural or derived resources, and TERRE project can facilitate **the adoption of sustainable PPP models to implement RES investments by respecting the natural landscape.**

*TERRE synon të eksperimentojë dhe të tregojë se një shfrytëzim i mençur dhe i integruar i burimeve endogjene për të prodhuar energji të rinovueshme është një motor efektiv për një vetëgjenerim dhe zhvillim të qëndrueshëm lokal në këto zona, bazuar në PPP (Partneriteti Publik Privat) midis institucioneve publike, operatorëve privatë dhe komunitetit lokal, për të marrë të ardhura dhe mundësi punësimi në zonat më pak të zhvilluara ose të marginalizuara, dhe në këtë mënyrë për të promovuar shtigje të përshtatura për rritjen dhe zhvillimin bazuar në mirëpërdorimin e burimeve lokale.*

*Projekti TERRE do të përpiqet të përcaktojë efektet pozitive afatgjata në politikat lokale për energjinë të cilat mund të kapërcejnë pengesat ideologjike mbi investimet për impiantet energjitike të shoqërisë civile dhe mund të bindë politikbërësit për të investuar në RES duke përshtatur modelet dhe ideologjitë, bazuar një një qasje multisektoriale, e cila vë në plan të parë*

*mbrojtjen e mjedisit dhe peizazhit si dhe inputet sociale, të tilla si rishpërndarja e drejtë dhe punësimi, duke shfrytëzuar burimet natyrore për qëllime energjitike, për të patur ndikim të mëtejshëm pozitiv si punësimi në zonat e varfëra, pa prodhimtari apo me numër të ulët popullsie.*

**TERRE** përfshin 13 zona të SEE-së të cilat kanë karakteristika të njëjta dhe rrjedhimisht sfida të njëjta: polarizimin urban me rrezikun konsekuent të shpopullimit të zonave periferike (zakonisht zonat rurale, kodrinore ose malore), rrezikun e uljes së prodhimit të të lashtave dhe humbje të sigurisë së territorit. Të gjitha këto zona kanë potencial të lartë për zhvillimin lokal si rezultat i energjisë së rinovueshme për shkak të disponibilitetit të burimeve natyrore ose të derivueshme, dhe projekti TERRE lehtëson adoptimin e modeleve të qëndrueshme PPP për të zbatuar investimet RES duke respektuar peizazhin natyror.



## OBJECTIVES

TERRE project aims to:

(1) analyse the peculiar characteristics of each territory, its potential for biomasses production from woods, agricultural and breeding activities, availability of surfaces where to locate photovoltaic plants, wind and water capacity as well as the local energy demand (including heating);

(2) elaborate through the implementation of a transnational decision support system, technical-economic-financial plans in each area, in order to promote economically, socially and environmentally sustainable local development. The plans will provide appropriate technological solutions and they will quantify the necessary investments, coherent with targets shared with local communities, stakeholders and policy makers. These plans will be summarised in a Transnational Catalogue of Investment Opportunities;

(3) strengthen the durability and sustainability of local development according to structured processes of capacity building and participation of local actors. The aim is to elaborate and share with public institutions, stakeholders (overall local private operators and investors in renewable energy) as well as with local communities,

the above mentioned catalogue of investment opportunities. It will reinforce the social acceptance and support towards the actions, as well as it will help to raise awareness of local communities.

(4) promote a well-targeted capacity building (considering knowledge & human resources as the strongest and durable "renewable energy", addressed to groups of politicians and officials who should become more experienced in the integrated planning and governance of areas development, based overall on Public Private Partnership (PPP) & networking between different institutional level (regions, provinces, municipalities) and different growth areas at regional, national and transnational scale.

This capacity building will be achieved via an exchange and share of experiences (through transnational meetings, study visits, training seminars) on energy and territorial planning. Within the context above, the front runners will transfer their experiences and know-how to late runners, but the recourse to highly qualified external expertise will also be pursued.

## OBJEKTIVAT

*Projekti TERRE ka per qellim te:*

(1) analizoje karakteristikat e vecanta te secilit territor, potencialin e vet per prodhimin e biomasave nga pyjet, aktivitetet e agrokultures dhe mbareshtimit, disponueshmërinë e sipërfaqeve ku do vendosen impiantet fotovoltaike, kapacitetin e erës dhe ujit po ashtu edhe kërkesën lokale për energji (përfshirë ngrohjen);

(2) përpunojë nëpërmjet implementimit të sistemit te vendimmarrjes territoriale, plane tekniko-ekonomiko-financiarë në secilën zonë, në mënyrë që të promovojë një zhvillim të qëndrueshëm lokal ekonomikisht, social dhe ambientalist. Impiantet do të sigurojnë zgjidhjet e duhura teknologjike dhe ata do të përcaktojnë investimet e nevojshme, koherente me objektivat e diskutuara me komunitetet lokale, palët e interesuara dhe politikëbërësit. Keto plane do të përmbliidhen në një katalog Transnacional për mundësitë e investimit;

(3) forcojë jetëgjatësinë dhe qëndrueshmërinë e zhvillimit lokal sipas një procesi të strukturuar te ndertimit te kapacitetve dhe pjesëmarrjen e aktorëve lokal. Qëllimi është të përpunojë dhe ndaje institucionet publike, palët e interesuara (mbi të gjitha operatorë privatë lokal dhe investitorë në energjinë e rinovueshme) po ashtu edhe me komunitetet lokale, katalogun e sipërpërmendur të mundësive të investimit. Kjo gjë do të

*përforcojë pranueshmërinë sociale dhe mbështetjen ndaj këtyre veprimeve, po ashtu do të ndihmojë në rritjen e ndërgjegjësimit të komuniteteve lokale.*

*(4) promovojë ndertimin e kapaciteteve të mirë shënjestruar (duke marrë në konsideratë dijet & burimet njerëzore si "energjinë e rinovueshme" më të fortë dhe më të qëndrueshme, adresuar grupeve të politikanëve dhe zyrtarëve të cilët do të bëhen më me eksperiencë në zhvillimin e qeverisjes dhe planifikimit të integruar të zonave, bazuar mbi të gjitha në Partneritetin Publik Privat (PPP) & rrjetëzimin midis niveleve të ndryshme institucionale (rajonet, provincat, bashkitë ) dhe fushat e ndryshme të rritjes në shkallë rajonale, kombëtare dhe territoriale.*

*Ky ndertim kapacitetesh do të arrihet nëpërmjet shkëmbimit dhe ndarjes së eksperiencave (me takime nderkombetare, vizita studimore, seminare trainimi) mbi planifikimin territorial dhe energjistik. Brenda kontekstit të mësipërm, pjesëmarrësit do të transferojnë eksperiencat e tyre dhe njohuritë, por gjithashtu do të kërkohet edhe ndihma e ekspertizës së jashtme shumë të kualifikuar.*





## Project Results

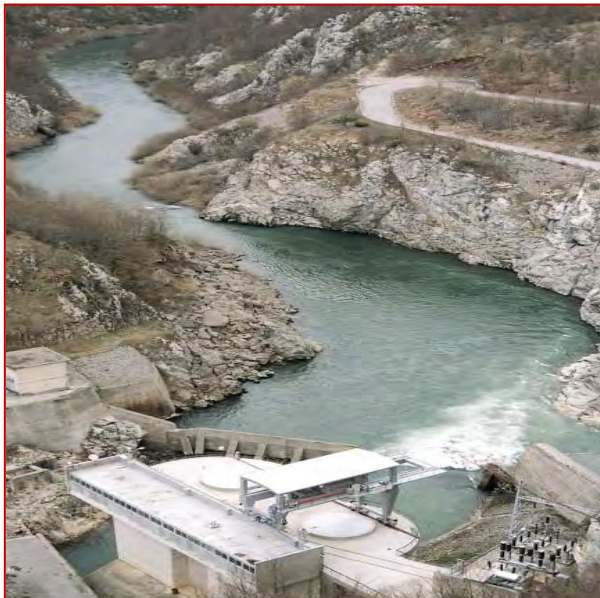
The main results of TERRE's project are (A) the development of 12 set of scenarios on renewable energies potential and socio-economic and environmental impacts on territories. (B) the definition of 1 TERRE's Transnational model related to the sustainable and balance exploitation of RES as engine for the local development to be used as driver for the preparaton of the technical & financial local plans capable to bring investments; (C) the design of 12 local technical-economic-financial plans addressing strategies and actions for local development based on RES, strictly depending on the characteristics of the territories concerned, as well as to environmental, social and economic sustainability criteria; (D) the issue of 1 Transnational Catalogue of Investment Opportunities on Renewable Energies for Local Development, which - having analysed the key issues of each local plan - defines a comparative range and opportunities of synergies and

investments in RES for local development; (E) the realization of pilot investments and the range of actions activated to catalyse investments and funds (F) the increase of knowledge of the involved administrations and their local communities through the organization of regional capacity building (around 500 people involved) consisting in the empowerment and arise awareness in the concerned project areas; (G) the involvement, thanks to the appropriate usage of the several communication channels, of 260.000 people, out of which 15.000 directly directly affected by the message.

## Rezultat e Projektit

*Rezultatet kryesore të projektit TERRE janë (A) zhvillimi i 12 skenareve mbi potencialin e energjive të rinovueshme dhe impaktin socio-ekonomik dhe mjedisor mbi territorin. (B) përcaktimin e 1 modeli territorial TERRE në lidhje me shfrytëzimin e balancuar dhe të qëndrueshem të RES si motor për zhvillimin lokal që të përdoret si udhërrëfyes për përgatitjen e planeve lokale tekniko-financiare të afta që të sjellin investime; (C) hartimi i 12 planeve tekniko-ekonomiko-financiarë lokale që i adresohen strategjive dhe veprimeve për zhvillimin lokal bazuar në RES, duke u varur ngushtësisht në karakteristikat e territoreve të përfshira, po ashtu edhe në kriteret për qëndrueshmëri mjedisore, sociale dhe ekonomike; (D) botimin e një katalogu*

*territorial mbi mundësitë e investimit në energjinë e rinovueshme për zhvillimin lokal, i cili do të ketë të analizuara problemet kryesore të secilit plan lokal – përcakton një sërë krahasimesh dhe mundësi sinergjish dhe investimesh në RES për zhvillim lokal; (E) realizimin e investimeve pilot dhe gamën e veprimeve të kryera për katalizimin e investimeve dhe fondeve (F) rritjen e dijeve të administrative të përfshira dhe komuniteteve të tyre lokale nëpërmjet organizimit të ndertimit të kapaciteteve rajonale (rreth 500 njerëz të përfshirë ) me qëllim fuqizimin dhe rritjen e ndërgjegjësimit në zonat e përfshira në projekt; (G) përfshirjen, falë përdorimit në mënyrën e duhur të një sërë kanalesh komunikimi, të 260.000 njerëzve, nga të cilët 15.000 të prekur direkt nga mesazhi.*



## **Analysis of Renewable Energies Potential of Functional Areas**

Part of the project is also the analysis of the peculiar characteristics of each territory involved. On one hand will assess the potential for biomasses from woods, agricultural and breeding activities, sun irradiation and availability of surfaces where to locate photovoltaic plants, wind and water capacity as well as the local energy demand (including heating) for each territory.

On the other hand, it will produce an economic, social and environmental analysis, as to depict local conditions of each territory. Each PP will collect and analyse the existing data and will provide the missing ones through specific investigations.

Each area will provide data related to its main Potential. Moreover, in this WP the basis for the assessment of the sustainability of local development will be established, towards the elaboration of a decision support system aiming at defining criteria of environmental, social and economic sustainability which will be considered in the next project phases.



The European Centre for Renewable Energy will prepare a drafted document providing a general framework with indications, theme and issues which have to be considered in the elaboration of the RES potential. The document will put in evidence data and information required to analyse the renewable energies potential (divided into solar, wind, biomass, hydro) in the areas by each PP. At the same time, the document will select and discuss relevant information about biodiversity and landscape characters, as well as economic and social data that each Partner should consider for its case study area.

Mapping renewable energies potential and local multi-level resources is an important activity carried out by all project partners, through internal staff assisted by external experts. They will collect and elaborate the existing data (capitalizing available sources of data, energy-related strategies and planning tools) and will provide the missing ones via investigations. The data will take into consideration environmental and landscape characters of the areas, as well as social and economic data. The decision support system is elaborated according to sustainability criteria related to technological, economic, social and environmental criteria, which will be elaborated and discussed according to inputs and insights from previous experiences of TERRE partners, from literature and from the collection of best

practices selected with respect to their relevance for TERRE project. The aim is to underline potentialities and opportunities, as well as critical issues, conflicts, risks and threats, which might arise from the implementation of local development strategies based on RES. The decision support system will consider a specific language and method of calculation which will be selected among the available methodologies (as multi-criteria analysis). The use and implementation of a common transnational DSS will assure the comparability of analysis and results of the different study areas.

## **Analiza e Potencialeve Të Energjisë Së Rinovueshme Në Zonat Funktionale.**

*Pjesë e projektit është edhe analiza e karakteristikave të veçanta të çdo territori të përfshirë. Nga njëra anë projekti do të vlerësojë potencialin për biomasë nga pyjet, aktivitetet bujqësore dhe të mbarështimit, rrezatimin e diellit dhe sipërfaqet e disponueshme për të lokalizuar impiantet fotovoltaike, kapacitetin e erës dhe të ujit, si edhe kërkesën lokale për energji (përfshirë dhe ngrohje) për secilin territor. Nga ana tjetër, do të prodhojë një analizë ekonomike, sociale dhe mjedisore, që do të përshkruajë kushtet vendase për çdo territor.*

*Çdo PP do të të mbledhë dhe analizojë të dhënat ekzistuese dhe do të sigurojë të dhënat që mungojnë përmes kërkimeve të veçanta. Çdo*

zonë do të ofrojë të dhëna në lidhje me potencialin e saj kryesor. Për më tepër, në këtë WP do të themelohet baza për vlerësimin e qëndrueshmërisë së zhvillimit lokal, drejt krijimit të një sistemi mbështetës që do të synojë përcaktimin e kritereve të qëndrueshmërisë mjedisore, sociale dhe ekonomike të cilat do të shqyrtohen në fazat e ardhshme të projektit.

Qendra Evropiane për Energjinë e Rinovueshme do të përgatisë një dokument ku do të japë një kuadër të përgjithshëm me tregues, tema dhe çështje që duhet të merren parasysh në hartimin e potencialit RES. Ky dokument do të paraqesë të dhëna dhe informacione të nevojshme për të analizuar potencialet e energjisë së rinovueshme (të ndara në diellore, ere, biomase dhe hidro) në secilën zonë me PP. Njëkohësisht, dokumenti në fjalë do të përzgjedhë dhe diskutojë informacionin e duhur rreth biodiversitetit, dhe karakteristikave të zonës, si edhe të dhënat ekonomike dhe sociale që çdo Partner duhet të ketë parasysh për rastin studimor të zonës së tij.

Përcaktimi i potencialeve për energji të rinovueshme dhe burimeve vendase është një aktivitet i rëndësishëm i kryer nga të gjithë partnerët në projekt, nëpërmjet stafit të brendshëm të ndihmuar nga ekspertë të jashtëm. I gjithë stafi do të mbledhë dhe përpunojë të dhënat ekzistuese (duke marrë të dhëna nga burimet e disponueshme, strategjitë lidhur me energjinë dhe mjetet e veprimit) dhe do të sigurojë të dhënat që mungojnë nëpërmjet

kërkimeve. Të dhënat do të merren duke pasur parasysh karakteristikat e mjedisit të krahinës si edhe të dhënat ekonomike dhe sociale.

Sistemi mbështetës është hartuar bazuar në kriteret e qëndrueshmërisë që lidhen me kriteret teknologjike, ekonomike, sociale dhe mjedisore të cilat do të përpunohen dhe diskutohen sipas inputeve dhe njohurive nga përvojat e mëparshme e partnerëve TERRE, nga literatura si edhe nga mbledhja e praktikave më të mira të përzgjedhura duke pasur parasysh rëndësinë e tyre për projektin TERRE. Qëllimi është të theksohen potencialet dhe mundësitë, si edhe çështjet kritike, konfliktet, risqet dhe pengesat që mund të rrjedhin nga zbatimi i strategjive zhvillimore lokale bazuar në RES. Sistemi mbështetës do përdorë një gjuhë specifike dhe metoda llogaritje që do të zgjidhet nga metodat e disponueshme (si analizë me shume kritere). Përdorimi dhe zbatimi i një DSS të përbashkët ndërkombëtare do të sigurojë krahasimin e analizave dhe rezultatet e zonave të ndryshme të studimit.



## Technical, Economic And Financial Plans

The technical-economic financial plans in each area aim to design the most appropriate & customized technological solutions and quantify the necessary investments for sustainable local development through RES. The usage of the decision support system permits to (A) analyse and process variables shaping the local plans (B) self-assess the potential impact of the technical-economic financial plans in every area, providing proof-based options to the local policymakers that could take the wisest decisions for investing in RES (C) compare all plans by using a common "language" to identify the most valuable local strategy and the related economic and environmental opportunities.

The use of the solar energy for the hot water production has been extended in Albania. Introduction of sun collectors for the production of thermal power dates after. Observations made until 2006 show that the installed capacity for the use of solar energy in Albania amounts to 9 MĒ termik, which correspond to an installation surface of 12,000 m<sup>2</sup>. About 80% of such installations have been situated in the western part of the country.

If Albania developed solar panel systems, the potential hot water production would be equivalent to a power amount of 1000 GWh termik (or 125 MW termik installed capacity). The western part of Albania, in particular, the southeast has a considerable intensity of solar energy. The use of Renewable Energy Sources (RES) and the implementation of Energy Efficiency (EE) measures in South-East Europe represent important chances to cleverly rethink the energy management.

Public local administrations can play a leading role to reduce the impact on the environment and to improve the financial management within the energy field. For these reasons, it is essential for public local administration to strengthen their expertise.

In this perspective, through the ENER SUPPLY project, an assistance aimed at helping the local authorities of eleven territories within three areas will be provided:

- energy management implementation
- planning of investment in RES
- promotion of investments in RES

Several countries have taken following measures, in order to promote geothermal energy and their experience should be followed as well as in Albania in general and Peshkopi–Elbasan–Korca–Leskovik

geo-thermal zones in particular: Strengthening of necessary infrastructure for the development of geothermal energy source, through different trainings and securing funding, facility in information exchange etc. Giving grants, having loans with low interest rate, excluding taxes, reducing them, and other incentive schemes aiming promotion of the investments and using geothermal energy especially in building up modern geothermal clinics and ecotourism sector using geothermal energy in cascade mode (for curative purposes, meeting space heating energy demand, meeting hot water demand and using it for green houses as well. Establishing faster track licensing procedures from Peshkopi-Elbasan Korca-Leskovik geothermal zones for investors who are looking to invest.

## **Planet Teknike, Ekonomike dhe Financiare**

*Planet teknike-ekonomike financiare në çdo fushë synojnë të hartojnë zgjidhje të përshtatshme teknologjike dhe të përcaktojnë nevojën e investimeve për zhvillim të qëndrueshëm lokal nëpërmjet RES. Përdorimi i sistemit mbështetës lejon të (A) analizojë dhe përpunojë të dhënat e planeve lokale (B) vetë-vlerësojë impaktin e mundshëm të planeve tekniko-ekonomike financiare në çdo zonë, duke siguruar opsione të bazuara në prova tek politikë-bërësit vendas të cilët mund të marrin*

*vendimin e duhur për të investuar në RES (C) krahasimi i të gjitha planeve duke përdorur një “gjuhë” të përbashkët për identifikimin e strategjisë më të vlefshme dhe mundësitë përkatëse ekonomike dhe mjedisore.*

*Përdorimi i energjisë diellore për prodhimin e ujit të nxehtë ka pasur shtrirje në Shqipëri. Përdorimi i kolektorëve diellorë për prodhimin e energjisë termike daton më pas. Vëzhgimet e bëra deri më 2006 tregojnë se kapaciteti i instaluar për përdorimin e energjisë diellore në Shqipëri arrin në 9 MW termik, e cila korrespondon me një sipërfaqe prej 12,000 m<sup>2</sup>. Rreth 80% e instalimeve të tilla janë vendosur në pjesën perëndimore të vendit.*

*Nëse Shqipëria zhvillon sistemet e paneleve diellore, potenciali për prodhimin e ujit të nxehtë do të ishte ekuivalent me 1000 GWh termik (ose 125 MW termik kapacitet i instaluar). Pjesa perëndimore e Shqipërisë, në veçanti juglindja ka një intensitet të konsiderueshëm të energjisë diellore.*

*Përdorimi i Burimeve të Energjisë së Rinovueshme (BER) dhe zbatimi i Efiçensës Energjetike njëhson ndryshime të rëndësishme në Europen Jug-Lindore, për të rimenduar menaxhimin e energjisë. Administrata publike lokale mund të luajë rol kryesor për të reduktuar ndikimin në mjedis dhe për të përmirësuar menaxhimin financiar në fushën e energjisë. Për këtë arsye, është thelbësore që administra lokale publike të forcojë ekspertizën e saj.*

Në këtë këndvështrim, përmes projektit ENER SUPPLY do të jepet ndihma e nevojshme për të ndihmuar autoritetet lokale e njëmbëdhjete territoreve në tre fusha:

- menaxhimin e energjisë
- planifikimin e investimeve në BER
- nxitjen e investimeve në BER

Disa vende kanë marrë masat e mëposhtme, me qëllim promovimin e energjisë gjeotermale, dhe përvoja e tyre duhet të ndiqet në gjithë rajonet e Shqipërisë dhe veçanërisht në zonat gjeotermike Peshkopi-Elbasan-Korçë-Leskovik: Forcimi i infrastrukturës së nevojshme për zhvillimin e burimeve të energjisë gjeotermale, përmes trajnimeve të ndryshme, sigurimin e financimit, lehtësi në shkëmbimin e informacionit etj.

Dhënia e granteve, kredi me normë interesi të ulët, përjashtimi nga taksat, ulja e taksave, dhe skema të tjera stimuluese që synojnë promovimin e investimeve duke përdorur energjinë gjeotermale, veçanërisht në ndërtimin e klinikave moderne gjeotermale dhe sektorin e ekoturizmit duke përdorur energjinë gjeotermale në menyrë kaskade (me qëllime kurative, plotësimin e kërkesës për energji për ngrohje, plotësimin e kërkesës për ujë të nxehtë, për sera, etj).

Krijimi i procedurave më të shpejta të liçensimit për zonat gjeotermike Peshkopi-Elbasan- Korca-Leskovik për investitorët.



## Capacity Building And Participation

The general activity of Capacity building will be articulated according to the role and the position of the different target groups. A characterization and mapping of different target groups, based on their role, their interests and needs with respect to TERRE targets will be elaborated. Then, seminars and working tables will be

structured according to the project phases, the topic of discussion and the target of participation (elaboration of common goals among multi-level working tables; education of some targeted social groups, as children, for example; training seminars of targeted economic groups, as young farmers to improve new forms of entrepreneurship, for example). The process will be designed according to the targets and the social texture of each specific area.

The guideline for the design of capacity building process design will define the level of integration of each project activity. The training program will be delivered both at transnational level (in combination with the trans-national meetings) and national/regional one, according to process designed for each area. The capacity building target will be composed by policy makers in a broader sense (politicians, administrators, officials), managers and staff of local development agencies and energy bodies, managers of NGOs, stakeholders as managers of investment bodies, farmers, breeders, wood companies, managers of renewable energies companies.

Guidelines will be presented and discussed during a training seminar among all Partners, as to explain and improve the approach with each partner's feedbacks. On the basis of the INFO KIT

provided by each PP during the preparatory phase of the project TERRE the IUAV-University of Venice (in cooperation with the Province of Rimini and the European Centre for Renewable Energy of Gussing) will prepare and deliver a detailed transnational capacity building programme (contents, experts), articulated on 4 main levels as presented above (governance, administrative, financial and social).

IUAV will provide a Transnational capacity building seminars programme, with contents and target participants. In Rimini and Eisenstadt the governance and social aspects will be treated by involving high qualified experts (from academia, consultancy and regional institutions) in territorial and strategic planning as well as in promotion and management of multilevel and complex public-private partnerships. The IUAV-University of Venice (in cooperation with the Province of Rimini and the European Centre for Renewable Energy of Gussing) will prepare the transnational training programme devoted to trans-national capacity building. The Province of Rimini, the municipalities of Szolnok and Odorhieu Secuiesc, IRENA, Istria Regional Energy Agency, as hosting organisations, will provide adequate venues and equipments.



All the other PPs will ensure an adequate participation of policy makers (politicians, managers, officials) and stakeholders. The training methodology will be, as far as possible, circular to enable each one to formulate questions, arise needs and also give its own contribution.

Actors' mapping will be part of the programs, as well as phasing, timing, roles and scopes in the process, general targets for each project phase and for each stakeholders groups, as well as specific targets for each case study area. According to the program, the activities (working tables, discussions tables, local training seminars, interinstitutional seminars and other different techniques and methods which can be envisaged) will be organized and delivered, according to aims and structure of the process.

Delivery of the capacity building and participation process. The process will be

structured according to 3 phases, in parallel to other WPs activities:

### **(1) INPUTS (2) STRATEGIES (3) OUTPUTS**

Training seminars will be carried out on the 4 identified levels, namely: governance, administration, financial, and social level. National and regional experts will be involved, Each PP will be in charge of the program for its area. Each PP will organize: (1) at least 1 meeting for each target groups as mapped in phase 1 (decision makers, stakeholders, communities, at least) per each phase (inputs, strategies, outputs); (2) at least 1 common meeting involving all stakeholders at once, per each phase .

## **Ngritja e Kapaciteteve Dhe Pjesëmarrja**

*Aktiviteti i përgjithshëm i ndërtimit të kapaciteteve do të artikulohet sipas rolit dhe pozitës së grupeve të ndryshme të synuara. Do të përpunohet një karakterizim dhe hartë e grupeve të ndryshme të synuar, bazuar në rolin, interesat dhe nevojat e tyre në lidhje me objektivat e Terre. Më tej, do të organizohen seminare dhe tryeza pune sipas fazave të projektit, temës së diskutimit dhe objektivit të pjesëmarrjes (përpunimi i qëllimeve të përbashkëta midis tryezave të punës me shumë nivele; arsimimi i disa grupeve të synuara sociale, si fëmijë, seminare të grupeve të synuara ekonomike, si fermerët e rinj për të përmirësuar format e reja të sipërmarrjes).*

*Proçesi do të hartohet në bazë të objektivave dhe shtresës sociale të çdo zone të veçantë. Udhëzuesi për hartimin e proçesit të ngritjes së kapaciteteve do të përcaktojë nivelin e integritetit të çdo aktiviteti të projektit. Programi i trajnimit do të zhvillohet si në nivel territorial (në kombinim me takimet territoriale) dhe atë kombëtar / rajonal, sipas proçesit të hartuar për secilën fushë.*

*Objekti i për ngritjen e kapaciteteve do të përbëhet nga politikëbërësit në një kuptim më të gjerë (politikanë, administratorët, zyrtarë), menaxherët dhe stafin e agjensive lokale të zhvillimit dhe organet e energjisë, menaxherët e OJQ-ve, grupet e interesit, si drejtuesit e organeve të investimeve, fermerëve, mbarështuesve, kompanitë e drurit,*

*menaxherët e kompanive të energjisë së rinovueshme.*

*Udhëzimet do të prezantohen dhe diskutohen përgjatë një seminari trajnues midis të gjithë partnerëve, për të shpjeguar dhe përmirësuar qasjen me feedback-un e çdo partneri. Në bazë të INFO KITit të siguruar nga secili Partner Projekti gjatë fazës përgatitore të Projektit Terre, IUAV-Universiteti i Venedikut (në bashkëpunim me Provincën e Rimitit dhe Qendrës Evropiane për Energjitë e Rinovueshme të Gussing) do të përgatisë dhe dorëzojë një program të detajuar territorial të ngritjes së kapaciteteve (përmbytjen, ekspertët), të zhvilluar në 4 nivele kryesore siç janë paraqitur më lartë (qeverisje, administrative, financiare dhe sociale).*

*IUAV do të ofrojë një program me seminare për ngritjen e kapaciteteve Territoriale, pjesëmarrësit e synuar. Në Rimini dhe Eisenstadt qeverisja dhe aspektet sociale do të trajtohen duke përfshirë ekspertë të lartë të kualifikuar (nga akademia, konsulencat dhe institucionet rajonale) në planifikimin territorial dhe strategjik, si dhe në promovimin dhe menaxhimin e partneriteteve me shumë nivele/komplekse publik-privat.*

*IUAV-Universiteti i Venedikut (në bashkëpunim me Provincën e Rimitit dhe Qendrës Evropiane për Energjitë e Rinovueshme të Gussing) do të përgatisë programin territorial të trajnimit për ngritjen e kapaciteteve territoriale. Provinca e Rimitit, Komunitat e Szolnok dhe Odorhieu Secuiesc, IRENA, Agjensia Rajonale e Energjisë Istria,*



si organizata mikëpritëse, do të sigurojnë vendet dhe pajisjet e përshtatshme. Të gjithë Partnerët e tjerë të projektit do të sigurojnë një pjesëmarrje të mjaftueshme të politikëbërësve (politikanë, menaxherë, zyrtarë) dhe palëve të interesuara. Metodologjia e trajnimit do të mundësojë pjesëmarrësit të formulojnë pyetje dhe gjithashtu të japin kontributin e vet.

Identifikimi i aktorëve do të jetë pjesë e programeve, si edhe koha, rolet dhe qëllimet në proces, objektivat e përgjithshëm për secilën fazë të projektit dhe grupet e interesit, si dhe objektivat specifike për secilën fushë të studimit të rastit. Sipas programit, aktivitetet (tavolinat e punës, diskutimet, seminare trajnuese lokale, seminare ndërinstucionale dhe teknika e metoda të tjera të ndryshme të cilat mund të parashikohen) do të organizohen dhe do të dorëzohen sipas qëllimeve dhe strukturës së procesit.

**Dorëzimi i ndërtimit të kapaciteteve dhe procesi i pjesëmarrjes.** Procesi do të strukturohet sipas 3 fazave, paralelisht me aktivitetet e tjera WPS:

**(1) INPUTET (2) STRATEGJITË (3) REZULTATET** Seminaret e trajnimit do të kryhen në 4 nivele të përcaktuara, domethënë: qeverisje, administrimin, financiar, dhe nivel social. Do të përfshihen ekspertë rajonale dhe kombëtarë. Secili PP do të jetë në krye të programit për zonën e tij. Çdo PP do të organizojë: (1) të paktën 1 mbledhje për çdo target grup të përcaktuar si në fazën 1 (vendimarrësit, palët e interesuara, komunitetet) për çdo fazë (inputet, strategjitë,

rezultatet); (2) të paktën 1 takim të përbashkët që përfshin të gjithë aktorët në të njëjtën kohë, për secilën fazë.

## **Added Value And Sustainable Effects Of Project TERRE**

**SUSTAINABILITY** The project aims at activating local development from the use of RES through the implementation of integrate practices of policy making between decision makers, economic and financial stakeholders (farmers and investors), as well as through the empowerment of local community. Once the project is launched, public actors are involved from the beginning in the phase of defining targets and goals as well as in the design of strategies and actions, so they get engaged and they share the responsibility of the success and of the achievement of the goals.

The activity of networking and capacity building are meant to open to public-private partnerships, as well as to attract investments and funds towards share goals of sustainable development. At this regard, the most relevant achievements to follow-up the project results (once TERRE is concluded and the external funding support is over) the local technical-economic financial plans addressing strategies and actions for local development based on RES, that will

individuate (A) appropriate technological solutions and the necessary investments in RES, coherently with social and environmental targets shared with local communities, stakeholders and policy makers and (B) practical recommendations - based also on a transnational outlook - that could be the most effective and feasible policy tools the local governments could have to begin implementing a sustainable exploitation of own natural asset for renewable energy purposes (C) incentive-based approaches, such as normative & financial packages that, combined also with the technical assistance provided by the concerned public administrations, could bring together public and private investors and address investments in the RES field for the benefit of the entire communities.

The activity titled "Pilot investments and catalyst actions for other funds capitalization" is meant to concretely test the TERRE's patterns (the social model for renewable energy exploitation in accordance with natural and landscape conservation requirements) and open to future investments and so to grant the sustainability of the project.

## **About The TRANSFERABILITY Of Project Results**

The project activities are coordinated according to a transnational scientific and management framework, to put in light opportunities, potentialities, risks and weaknesses of each project phase results thanks to the confrontation and comparison between partners. As output, are foreseen as follows: (1) Framework for a transnational approach towards local development through RES; (2) Framework for transnational approach towards elaboration of technical, economic and financial local plans; (3) Guidelines for local capacity building and participation process design. The combination of all such elements can really determine in the involved territories long lasting positive effects on the local energy policies because it can overcome the ideological obstacles to energy plants investments across the civil society and can convince policy maker to invest in RES by adopting models based on a multi-sector approach, that puts forward the environmental and landscape protection and social inputs.

Moreover, the project foresees the definition of a Transnational Catalogue of Investment Opportunities in Renewable Energies, to provide a sort of manual of opportunities as paths to build processes

to local development through RES across the SEE potential stakeholders.

It is thought to be implementable in South East Europe zone, as problems and issues are discussed and analyzed in the framework of comparative analysis deriving from the TERRE partners.

## **Vlera e Shtuar Dhe Efektet e Qëndrueshme e Projektit Terre**

*QËNDRUESHMËRIA. Projekti ka për qëllim aktivizimin e zhvillimit lokal nga përdorimi i RES përmes implementimit të praktikave të integruara të hartimit të politikave ndërmjet vendimmarrësve, aktorëve ekonomikë e financiarë (fermerët dhe investitorët), si dhe nëpërmjet fuqizimit të komunitetit lokal. Pas fillimit të projektit, aktorët publikë përfshihen nga fillimi në fazën e përcaktimit të synimeve dhe qëllimeve, si dhe në hartimin e strategjive dhe veprimeve, në mënyrë që ata të angazhohen dhe të ndajnë përgjegjësinë e suksesit dhe të arritjes së qëllimeve.*

*Aktiviteti i rrjeteve dhe ndërtimi i kapaciteteve janë menduar për të qenë të hapura ndaj partneritetit publik-privat, si dhe për të tërhequr investimet dhe fondet drejt qëllimeve të përbashkëta të zhvillimit të qëndrueshëm. Në këtë drejtim, arritjet më të rëndësishme për të ndjekur rezultatet e projektit (sapo TERRE të mbarojë dhe mbështetja e jashtme financiare të përfundojë) planet teknike-ekonomike lokale*

*financiare që i adresohen strategjive dhe veprimeve për zhvillim lokal të bazuar në RES, që do përcaktojnë (A) zgjidhjet e duhura teknologjike dhe investimet e nevojshme në RES, koherente me objektivat sociale dhe mjedisore të përbashkëta me komunitetet lokale, aktorët dhe hartuesit e politikave (B) rekomandime praktike - bazuar edhe në një pikëpamje territoriale - që mund të jetë instrumenti më efektiv dhe i realizueshëm i politikave që qeveritë lokale mund të kenë për të filluar zbatimin e një shfrytëzimi të qëndrueshëm të aktivitetit të vet natyror për qëllime të ripërtëritshme të energjisë (C) qasje stimuluese të tilla si paketa normative dhe financiare që të kombinuara edhe me asistencën teknike të ofruar nga administratat publike të interesuara mund të sjellë së bashku publikun dhe investitorët privat dhe t'i adresojë investimet në fushën e RES për të mirën e gjithë komuniteteve.*

*Aktiviteti i titulluar "investimet pilot dhe veprimet nxitëse për kapitalizimin e fondeve të tjera", ka për qëllim që të provojë konkretisht modelet e Terre-së (modelin social për shfrytëzimin e energjisë së rinovueshme në përputhje me kërkesat e ruajtjes natyrore dhe peizazhit) dhe i hapur për investimet e ardhshme, në mënyrë që t'i japë qëndrueshmëri projektit.*

## **Rreth Transferimit Të Rezultateve Të Projektit.**

*Aktivitetet e projektit janë të koordinuara sipas një kuadri shkencor dhe menaxhimi ndërkombëtar, për të vënë në dritë mundësitë, potencialet, rreziqet dhe dobësitë e çdo rezultati të fazes së projektit, në sajë të konfrontimit dhe krahasimit midis partnerëve.*

*Rezultatet janë parashikuar si vijon: (1) Kuadri për një qasje territoriale drejt zhvillimit lokal përmes RES; (2) Kuadri për qasje territoriale drejt përpunimit të planeve tekniko-ekonomike-financiare vendore; (3) Udhëzime për ndërtimin e kapaciteteve lokale dhe hartimin e procesit të pjesëmarrjes.*

*Kombinimi i të gjithë elementeve të tillë, mund të përcaktojë në territoret e përfshira efekte pozitive që zgjasin, për politikave vendore të energjisë, sepse ajo mund të kapërcejë pengesat ideologjike të investimit të impianteve të energjisë në të gjithë shoqërinë civile dhe mund të bindë hartuesit e politikave për të investuar në RES, duke miratuar modele të bazuara në një qasje multi-sektoriale, që i vë përpara mbrojtjen e mjedisit dhe peizazhit dhe inputet sociale.*

*Për më tepër, projekti parashikon përcaktimin e një katalogu Territorial mbi mundësitë e investimeve në Energjitë e Rinovueshme, për të siguruar një lloj manuali të mundësive si mënyrë për të ndërtuar proceset për zhvillimin lokal me anë të RES ndërmjet palëve të mundshme të interesuara në Europën*

*Juglindore. Ajo është menduar të jetë e zbatueshme në zonën e Evropës Juglindore, duke qenë se problemet dhe çështjet janë diskutuar dhe analizuar në kuadër të analizës krahasuese që rrjedh nga partnerët e Terre.*





#### PARTNERI LIDER

**Provincia e Rimini**  
C.so D'Augusto 231 Rimini, Italy  
**Tipi i institucionit** : Autoritet Lokal  
**Përfaqësues Ligjor** : Z. Stefano Vitali  
**Tel** : +39 0541 716224 / **Fax**: +39 0541 716273  
**Website**: [www.provincia.rimini.it](http://www.provincia.rimini.it)



**Provincia e Rovigo**  
Via Celio 10, 45100 Rovigo, Italy  
**Tel** : +39 425 386171 / **Fax**: +39 425 386170  
**Website**: [www.provincia.rovigo.it](http://www.provincia.rovigo.it)



**Universiteti luav i Venicias**  
Ca'Tron, S.Croce 1957 Venezia, 30135 Italy  
**Tel** : +39 041 2571726 / **Fax**: +76 041 2572424  
**Website**: [www.iuav.it/climatechange](http://www.iuav.it/climatechange)



**Qeverisja Lokale e Ujszilvas**  
Szent Istvan utca 6, Ujszilvas, 2768, Hungary  
**Tel** : +36 53 387 001 / **Fax**: +36 53 587 519  
**Website**: [www.ujszilvas.hu](http://www.ujszilvas.hu)



**Bashkia e Qytetit Szolnok**  
H-5000 Szolnok Kossuth tér 9., Hungary  
**Tel** : +36 56 503 821 / **Fax**: +36 56 503 424  
**Website**: [www.szolnok.hu](http://www.szolnok.hu)



**Technology Promotion Burgenland Ltd.**  
Marktstraße 3, 7000 Eisenstadt, Austria  
**Tel** : +43(0)5 9010-2220 / **Fax**: +43(0)5 9010-2210  
**Website**: [www.tobgld.at](http://www.tobgld.at)



**Qendra Europiane për Energjinë e Rinovueshme**  
A-7540 Güssing, Europastraße 1, Austria  
**Tel** : 00433322 9010 85020 / **Fax**: 0043 3322 9010 85012  
**Website**: [www.www-info.net](http://www.www-info.net)



**Bashkia e Odorheiu Secuiesc**  
Piața Városháza, no. 5, Odorheiu Secuiesc, Rom.  
**Tel** : +40 266 218145 / **Fax**: +40 266 218032  
**Website**: [www.varoshaza.ro](http://www.varoshaza.ro)



**Qendra për Zhvillim të Qëndrueshëm Rural Kranj**  
Strahinj 99A, 4202 Naklo, Slovenia  
**Tel** : + 386 4 257 88 26 / **Fax**: + 386 4 257 88 29  
**Website**: [www.ctrp-kranj.si](http://www.ctrp-kranj.si)



**Bashkia e Dimitrovgrad**  
15 "G. S. Rakovski" Blvd, Dimitrovgrad 6400, Bulgaria  
**Tel** : +359 391 68228 / **Fax**: +359 391 66996  
**Website**: [www.dimitrovgrad.bg](http://www.dimitrovgrad.bg)



**Agjensia Rajonale e Istrias per Energjine Ltd.**  
Rudarska 1, 52220 Labin, Croatia  
**Tel** : +385 52 351 550 / **Fax**: +385 52 351 555  
**Website**: [www.irena-istra.hr](http://www.irena-istra.hr)



**LIR Evolution**  
Petra Kočića 3, Banja Luka 78000 B & Herzeg.  
**Tel** : +387 51 329 750 / **Fax**: +387 51 329 751  
**Website**: [www.lir.ba](http://www.lir.ba)



**Dhoma e Tregtisë dhe Industrisë Tiranë**  
Rruga "Kavajës", Nr 6,, Tirane 1001, Shqipëri  
**Tel** : +355 4 5800932 / **Fax**: +355 4 2227997  
**Website**: [www.cci.al](http://www.cci.al)

## Contacts / Kontakt

**TERRE - Territory, Energy & Employment** is a project co-funded from South East Europe

Transnational Cooperation

Programme.

**TERRE - Territori, Energjia &**

**Punësimi është një projekt i**

**bashkëfinancuar nga**

**Programi i Bashkëpunimit Territorial**

**për Evropën Juglindore (SEE).**

Project code / **Kodi i projektit:**

**SEE/D/0276/4.2/X**

Project website/**Faqja Web e projektit:**

**[www.terre-project.eu](http://www.terre-project.eu)**

Project budget / **Buxheti i projektit:**

**2.185.630,00 ₺**

Project start date/end date

**Data e fillimit / mbarimit të projektit:**

**2012-12 / 2014-12**